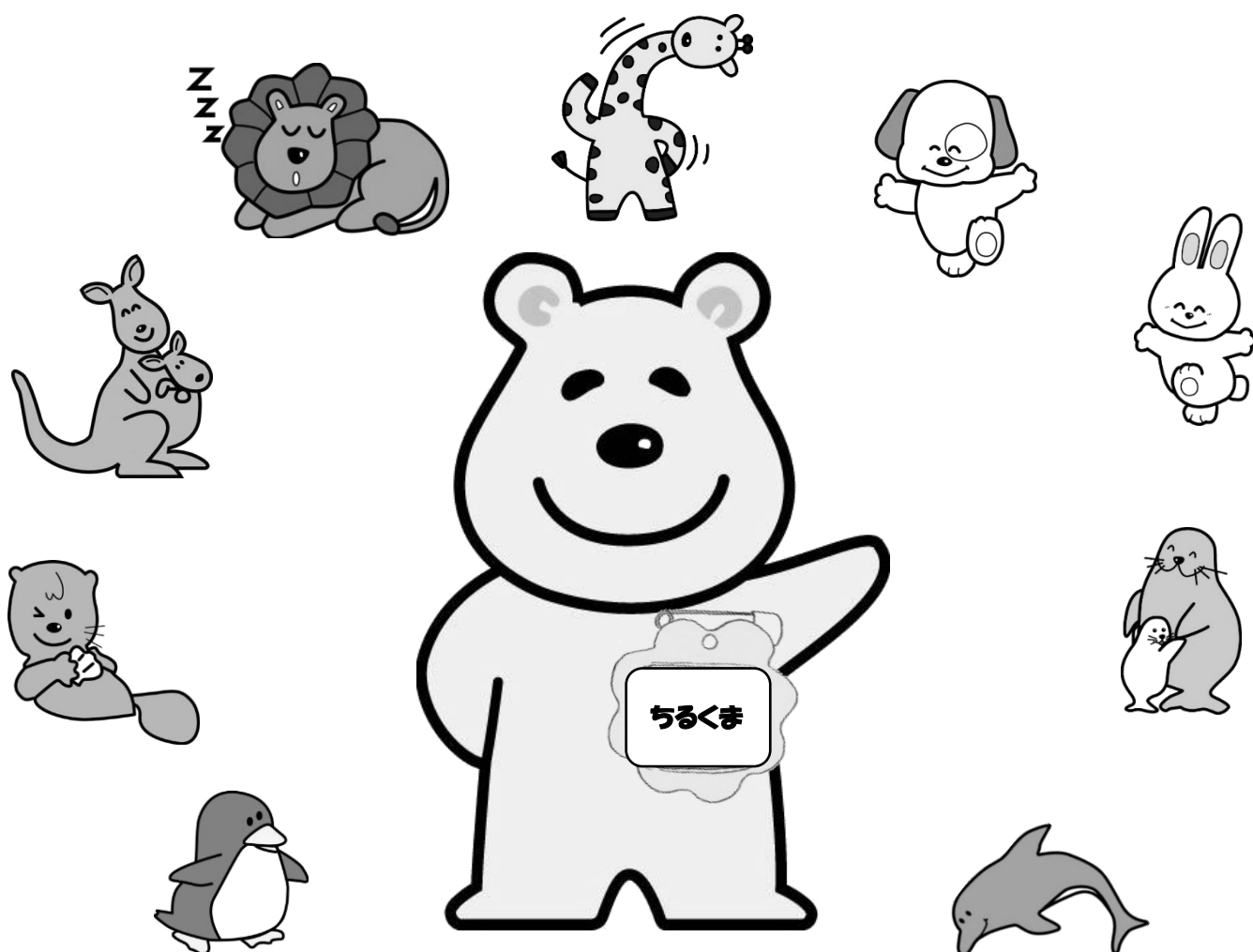


# こども病院入院案内



入院日： 年 月 日（ 曜日）

指定された時間までに下記へお越しください

- : 当日入院受付「あひるコーナー」
- : 再診機受付後「総合受付」
- : 時間外受付（病院北側）
- : その他〔   〕

※感染チェック（診察）後、入院となります



**Nagano**  
**Children's**  
**Hospital**

長野県立こども病院

この度は当院へ入院することが決定し、患者・家族の皆様はとても不安や心配なお気持ちでいらっしゃると思います。困ったことや心配なこと、相談したいことなどがありましたら、お気軽にスタッフに声をおかけください。入院中は様々な決まりや制約がありご不便をおかけしますが、安全で快適な入院生活を送っていただくため次の点にご理解とご協力をお願いします。

＊ ＊ 入院生活などについての詳しいご案内は、入院後病棟で行います ＊ ＊



### 入院当日

- ・入院当日は、決められた時間までに指定の場所にお越しください。やむを得ず時間に遅れる場合は電話で外来看護師に連絡をしてください。
- ・手術の同意書、入院申込書など事前に受け取られた書類を必ずご持参ください。



### 入院を延期していただく場合について

- 1 ご本人が伝染性疾患（はしか、水ぼうそう、おたふくかぜ、風疹、手足口病、結膜炎など）にかかっている、あるいはかかった人と接触があった場合には、平日の日中に病院に電話し、外来看護師に連絡してください。ただし、はしか・水ぼうそう・おたふくかぜ・風疹は、予防接種が2回済んでいるか、既にかかったことがある場合の接触は除きます。
- 2 ご本人にかぜ症状や発熱、下痢などがある場合は、手術や検査の入院は延期になる場合があります。1と同様に来院前に連絡してください。
- 3 予防接種に関するご注意を7ページに記載しています。特に手術・全身麻酔の検査の方は、「手術・全身麻酔前後の予防接種」を必ずご確認ください。また、ロタワクチンは経口の生ワクチンで便に排出されるため、入院内容に関わらず入院前1週間以内に接種しないでください。状況により入院が延期となります。
- 4 病院の状況により入院日や手術日を変更していただくことがあります。その際には病院より連絡いたしますのでご了承ください。



## 入院時の持ち物

□にチェックしながら確認していただくと確実です

- 入院申込書（連帯保証人の署名が必要となります。有効なクレジットカードを提示していただくと連帯保証人に代えることができますが、この場合は「診療費等のクレジットカード支払い依頼書」を提出してください）
- 健康保険証
- 受給者証（お持ちの方）
- 母子健康手帳
- 入院時感染症・アレルギー確認表
- 問診票、食物アレルギーチェック票
- 看護プロフィール用紙
- 転倒転落予防のための評価シート（表面） 骨折予防のための評価シート（裏面）
- 入院診療計画書（事前に渡されている方は必ずお持ちください）
- 説明と同意の書（事前に渡されている方は必ずお持ちください）
- 個人情報保護に関する同意書（事前に渡されている方は必ずお持ちください）
- お薬手帳（薬剤情報提供書）
- 現在飲んでいる薬（処方されている日数分すべて）
- 寝衣、タオル類（有料のレンタルもあります）
- 下着
- 上履き（転倒予防のためスリッパではなく、かかとがある履きなれた靴を洗ってご持参ください）
- 洗面用具（歯ブラシ・歯磨き・コップ）
- ティッシュペーパー
- 汚れた衣類を入れる袋
- 特殊なものを使用している方のみ哺乳瓶・乳首・はし・スプーン類
- おもちゃ 2～3個（危険・高価・大きな音が出るもの、誤って口に入れ飲みこんでしまう危険性のあるものは避ける）や学習道具



※持ち物は、すべてにお名前を記入してください。

※衛生管理上、病棟内への飲食物・生花の持込みは禁止です。

※ハサミなどの危険なものは持込み禁止です。

※オムツは病院で用意されている物（有料）をお使いいただけます。オムツの持込みはお断わりしています。

ただし、身体障害者手帳をお持ちで市町村からおむつの給付を受けている方はご持参ください。

※テレビ、DVD プレーヤーの使用については別紙をご参照下さい。お気に入りの DVD（記名して下さい）があればお持ちください。

※電気製品（DVD プレーヤー・パソコン）の持込みはご遠慮ください。





## 面会について

- ・面会の方は、免疫力の低下したお子さんが入院していることをご理解いただき、感染症の持込み 防止にご協力ください。院内設置のアルコール手指消毒薬を積極的にご使用ください。
- ・面会の方は、指定場所で「面会受付簿」に必要事項を記入し、**面会証**シールを着けて院内にお入りください。
- ・病棟に入る際は、病棟入口のインターホンで許可を受けた後、手洗い（流水と石鹸、またはアルコール手指消毒薬の使用）をしてからお入りください。
- ・時間外・土日祝日は「時間外・救急入口」からの出入りとなります。23 時～7 時の間は「時間外・救急入口」が施錠されますので、インターホンで事務職員に開閉を依頼してください。
- ・面会時間や面会できる方・人数はその時の状況によって変更があります。最新の情報を病院ホームページ等でご確認ください。



## 院内における面会証等の着用について

院内における防犯対策の一環として、職員に限らず**来院者全員**(外来患者とその付添いの方を除く)に**面会証**を着用していただいております。未着用者に対して声掛けをするなど、防犯対策の強化を図ります。常に見える場所に貼付いただきますようご理解とご協力をお願いします。

### 入院当日のご家族

当日入院受付「あひるコーナー」での感染チェック時に**面会証**シールをお渡しします。入院患者さんはネームバンドを着用いただくため不要です。

### 面会される方

来院時に下記指定場所にて面会受付簿にご記入いただき、**面会証**シールをお受け取りください。



### 【面会証の受け取り指定場所】

平日 8 時 30 分～17 時 15 分まで → 正面玄関側にある「**総合受付**」  
上記以外の時間および土日祝日 → 病院北側にある「**時間外受付**」



## 付添いについて ※付添いとは、夜間も宿泊される方です

- ・付添いを希望される場合は、入院後「患者付添許可願」による手続きが必要です。
- ・付添い人数は 1 名です。院内にいる間は**付添許可証**（緑色の名札）を常に着用し、退院日には必ず病棟スタッフに返却をお願いします。
- ・付添いの方の食事は提供いたしません。各自でご準備ください。
- ・付添いの方の寝具は病院で準備をした物(有料)をご使用ください。
- ・共用のシャワー(有料)、冷蔵庫、電子レンジなどが家族ラウンジで使用できます。コインランドリー(有料)もあります。シャンプー・洗濯洗剤等をご持参ください。

### ご家族・ご面会の方で、次の方の来院をご遠慮ください。

- 感染症状のある方（かぜ、下痢、熱、咳などの症状がある方）
- 周囲で はしか・水ぼうそう・風疹・おたふくかぜが流行しており、ご本人がそれらにかかったことがない、あるいはワクチン接種をしていない方

## 安全に関すること

### 1 お名前の確認

患者さんの確認のために『ネームバンド』の着用をお願いします。バンドの着用を望まれない場合はその旨お申し出ください。

### 2 抑制

原則として抑制をしない医療をすすめています。しかし、言葉が理解できない年齢や無意識に、治療上必要な点滴ライン、経管栄養チューブや気管内挿管 チューブなどを自分で引っ張って抜いてしまうことがあります。このような場合には治療の継続と安全のために必要最小限の範囲で抑制をさせていただくことがあります。抑制の必要が生じた場合は、説明させていただき、不要になった時点で速やかに解除します。

### 3 院内感染予防

院内感染予防のために、必要時には、手袋、マスク、エプロン・ガウン、帽子を着けて患者さんの診療やお世話をします。場合によってはご家族にもそれらを着けていただきます。

隔離などの必要が生じた場合は、説明させていただき、隔離は不要になった時点で速やかに解除します。その他面会制限（3ページ「面会について」参照）などもありますので、ご理解とご協力をお願いします。

### 4 火災、地震等の非常時

避難経路と非常口の場所をご確認ください。入院時に病室からの避難経路図を説明させていただきます。非常時には、緊急放送でお知らせします。病院スタッフの指示に従って避難してください。

### 5 ベッド転落、転倒防止

入院している患者さんの安全を守るために、ベッド転落、転倒防止に努めています。患者さんが転落や転倒をしたことで、レントゲン等では問題がなくても大切な治療や手術が延期されることがあります。下記について、ご協力をお願いします。

#### お 願 い

- ★ 患者さんから一瞬でも目を離すときはベッド柵を上げましょう。
- ★ 付き添いを交替するときは、必ず代わる方に説明をしましょう。
- ★ おやすみになるときはベッド柵を上げましょう。
- ★ ベッドから降りるとき、又は歩くとき不安な際はスタッフを呼びましょう。
- ★ ベッド柵がきちんと止まっているか、ストッパーシールを確認しましょう。

入院時に危険防止カードをお渡ししています。  
サインをし、目につくところに掛けてご使用ください。



## お食事について

- ・食べ物、衛生管理上の問題、同室者が絶食・食事治療中等の理由から持ち込まないでください。
- ・食事時間は、朝食 7 : 30 昼食 12 : 00 夕食 18 : 00 です。  
おやつは 10 : 00 (小学生未満のみ) と 15 : 00 です。

- 食事 (ミルクを含む) を提供した場合、1日3食を限度に診療にかかる費用とは別に請求させていただきます。  
食事の請求金額は、お住まいの地域、適用される公費、治療内容等によって、患者さんごとに違います。



- 母乳のみの方も、注入物品や哺乳瓶等を使用する場合、食事代をいただいています。  
ただし、すべて直接母乳の場合は除きます。

## 貴重品などの管理について

- ・病院には多くの人が入り出しますので、貴重品などは各自で管理してください。
- ・個人の持ち物のトラブルについて、病院では責任を負いません。

## 医療費について

- ・医療費のお支払いに関することや助成制度などについては、「療育支援部」が窓口になっています。平日日中にお越しください。
- ・入院費は翌月 10 日に請求しますので、総合受付までお越しください。10 日が土日祝日の場合は 11 日以降になります。

## 退院について

- ・退院日は医師が決定します。時間は原則午前中となります。

## 個人情報保護に関すること

- ・患者さんの個人情報に配慮した安全な医療を提供し、患者さんが安心して療養生活を送れるように努めています。8 ページ『[見本](#) 個人情報保護に関する同意書』をあらかじめお読みください。
- ・「患者氏名表示に関すること」「患者さんの個人情報の利用と提供」「患者さんの診療情報の利用」について同意をいただける方は、入院後に正式な同意書をお渡しますので署名をしてご提出ください。ご協力をお願いします。



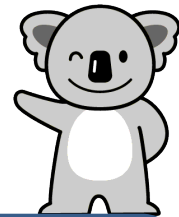
## その他

- ・入院診断書・証明書などは、受け付けてから2週間ほど時間がかかります。お早めに「療育支援部」にお申し出ください。
- ・両替機は設置してありません。コインランドリー・コインシャワーをご利用の際は、前もって100円硬貨をご用意ください。
- ・長期入院やご自宅が遠方の患者さんのご家族で宿泊場所が必要な場合は、ファミリーハウス『たんぼぼのおうち』が利用できます。手続きなどの詳細は病院ホームページでご確認ください。ただし夜間土日祝日の受付はできません。
- ・外泊をする場合は届出が必要です。なお、その際にも入院費が発生します。
- ・手術後 集中治療病棟に入室される方は、病棟でのお荷物のお預かり（バギーを含む）と付添い（宿泊）はできません。

### 売店の営業時間

平日	7:00 ~ 19:00
土日祝日	9:00 ~ 15:00

(都合により変更になることがあります、ご了承ください)



### しろくま図書館の開館時間

月～日曜日 9:00 ~ 17:00

貸出期間は**2週間** お一人**5冊**まで借りられます

※借りた本の新生児病棟への持ち込み、院外への持ち出しはできませんのでご注意ください。

※蔵書点検等により休館となる場合がありますのでご了承ください。



## 病院からのお願い

- ・診療上の判断に基づく医師や看護師の指示はお守りください。
- ・敷地内での禁煙をはじめ、職員からのお願いや、当院のルールをお守りいただけない場合、病院の安全や良好な医療環境を保てないと判断した場合には、入院治療の継続をお断りする（ご本人・ご家族の意思に反して退院していただく）ことがあります。あらかじめご承知ください。
- ・入院目的が理解可能なお子さんには、何故入院するのかを、ご家族から入院前にお伝えください。入院後にも看護スタッフなどがお手伝いします。
- ・病状等に関する説明（インフォームドコンセント）は、緊急の場合を除き、月～金曜日 8:30～17:15の間に行わせていただきます。
- ・出来るだけ多くの患者さんに適切な医療を提供できるよう、病状などを勘案し、病院全体のベッド調整を行っています。そのため急に、病室・病棟の移動や退院をお願いする場合があります。ご理解・ご協力をお願いします。
- ・当院では、患者さんやご家族の皆様から職員に対する謝礼やご贈答品等は一切いただかないこととしております。

\* \* ロタワクチン：経口の生ワクチンで、接種後便に排泄されるため、入院 1 週間以内の接種はさける

### 【手術・全身麻酔前後の予防接種】

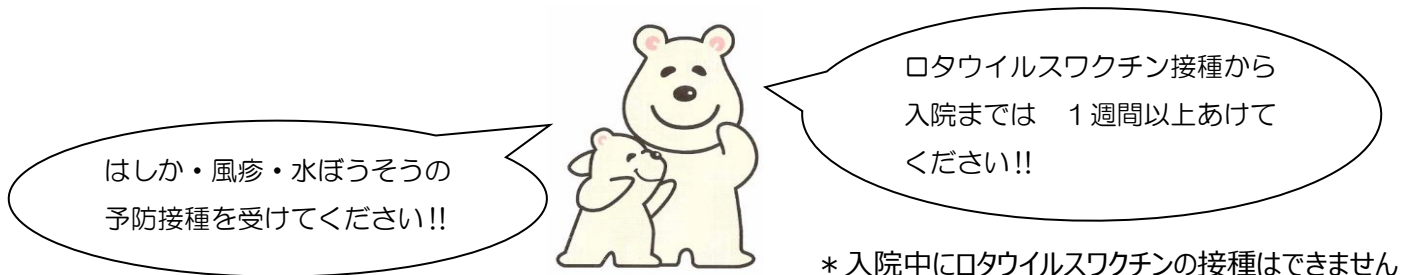
	手術・全身麻酔 前	手術・全身麻酔 後
<b>不活化ワクチン</b> ・ヒブ ・肺炎球菌 ・三種混合・四種混合 ・不活化ポリオ ・インフルエンザ ・日本脳炎 ・子宮頸がん ・B型肝炎 ・A型肝炎 ・狂犬病 ・破傷風	2 日以上	1 週間以上
<b>生ワクチン</b> ・麻疹 ・風疹 ・MR（麻疹風疹混合） ・水ぼうそう ・おたふくかぜ ・ロタウイルス	3 週間以上	1 週間以上

<注 1> BCG は生ワクチンですが、ここでは不活化ワクチンと同じ扱いとします。

<注 2> シナジス は RS ウイルス特異的な抗体薬であるため、ワクチンには含まれません。

他のワクチンにも影響しませんし、手術・全身麻酔前後で間隔をあける必要もありません。

<注 3> 新型コロナワクチン は、入院前 1 週間、手術・全身麻酔の 2 週間前までに接種してください。また、他のワクチンとは前後 2 週間あけてください。



\* 入院中にロタウイルスワクチンの接種はできません

\* 年齢相応の回数のワクチン接種が済んでいない場合  
 予定入院や手術を延期させていただくことがあります

### 【輸血・免疫グロブリン投与後の予防接種】

生ワクチン接種 は輸血・免疫グロブリン投与後は間隔をあける必要があります。輸血の種類や量、免疫グロブリンの量により必要な間隔が異なりますので退院時に必ず主治医に確認をしてください。 不活化ワクチンの制限はありません。

ご不明な点は主治医、または予防接種センターまでお気軽にご相談ください。

予防接種センター 0263-73-6556(直通)

電話相談日：月・金 10:00~13:00



ID \_\_\_\_\_ 患者氏名 \_\_\_\_\_ 様

当院は、患者さんの個人情報保護に配慮した安全な医療を提供し、患者さんが安心して療養生活を送れるように努めています。また、小児・周産期の専門病院として、医療・技術の向上を目指した教育に積極的に取り組んでおります。

つきましては、以下の内容についてご理解とご協力をお願いいたします。同意しがたい項目がありましたらその旨を病棟スタッフにお申し出ください。同意されない場合でも、診療上の不利益をこうむることはありません。一旦同意された後でも、随時撤回、変更することができます。

個人情報の扱いについては、個人情報の保護に関する法令、県条例、その他の規範を遵守するとともに、以下の各項目の見直しを適宜行い、個人情報保護の仕組みの継続的な改善を図ります。

#### 1. 患者氏名表示等に関すること

- (1) 患者さんの氏名の表示（病室、ベッド等）
- (2) ネームバンドの着用
- (3) 個室の監視用 TV モニターの使用
- (4) ベッドサイドにチューブ類を管理するための用及びモニターへの表示

#### 2. 個人情報の利用と提供

- (1) 医療の質の向上のための利用
  - ① 医療・介護サービスや業務の維持・改善のための基礎資料
  - ② 管理運営業務のための利用
  - ③ 診療報酬に関わる利用
  - ④ 医療事故等の報告
- (2) 情報提供としての利用
  - ① 他の医療・福祉・教育機関との連携
  - ② 法令に基づく提供および外部監査機関への提供

説明者 \_\_\_\_\_

-----  
上記の内容について説明を受け、その内容に同意します。

年 月 日

長野県立こども病院長 宛

本人および保護者氏名 \_\_\_\_\_

(続柄) \_\_\_\_\_



## 相談窓口のご案内 エントランスホール総合受付4番です

(療育支援部・よろず相談室・主治医・看護師に直接相談していただいてもよいです)

療育支援部 : 平日 8:30~17:15

よろず相談室 : 平日 9:00~16:00 (不在時は療育支援部へ)



### 医療安全相談

- ・医療に関わる安全管理についての相談  
(医療安全管理者が対応します)



### 医療相談員(メディエーター)による相談

- ・医師や看護師に聞きたい事がうまく聞けない
- ・病院や治療に対して不安や不満がある など



### 患者・家族支援に関すること

- ・しろくま図書館の利用をしたい
- ・ファミリーハウスを利用したい
- ・セカンドオピニオンや紹介状についての相談
- ・遺伝相談について聞きたい
- ・どこへ話せばよいかわからないことについての相談



### 在宅医療相談

- ・自宅での医療ケアや必要医療物品について
- ・退院・転院についての相談
- ・在宅医療サービスの調整(訪問看護など)
- ・療育や学校生活などに関する相談
- ・治療や療養生活についての不安や質問



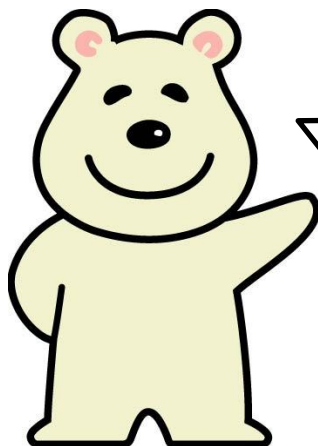
### 医療・福祉相談

- ・医療費の支払いや医療費の補助制度について
- ・福祉制度について
- ・子育てや養育についての相談や地域支援の調整
- ・地域で使える福祉サービスの調整

所在地 〒399-8288  
長野県安曇野市豊科3100

連絡先 TEL (0263) 73-6700  
FAX (0263) 73-5432

ホームページ <https://nagano-child.jp>  
e-mail kodomo@pref-nagano-hosp.jp



2023年3月改訂

長野県立こども病院のイメージキャラクター  
しろくまの親子『ちるくま』

親しみやすく子どもたちに夢や希望を運んでくれる動物として、子どもたちの心に深く浸透している熊。動物園や絵本の中で見る熊のぼったりとした大きな体は、たくましさや包容力を、また優しい表情や愛くるしい目元は人々に安心感を与えてくれます。このようなことから、しろくまの親子を当病院のイメージキャラクターに選定し、こども病院に求められる親近感や優しさ、純白の清潔感と共に親子の温かいふれあいを表現しました。

平成26年の病院祭で名前を一般に公募した結果、Children(チルドレン)とクマから『ちるくま』と名付けられ今に至っています。